

# PLANSTRATEGI 2015



# INDHOLDSFORTEGNELSE

	FORORD	3
	INDLEDNING	4
	ALLERØD - KARAKTERISTIK OG HISTORIE	6
	ALLERØD KOMMUNE I STORBYREGIONEN	8
	BOLIGER OG BEFOLKNING	10
	KERNEVELFÆRD	14
	MOTION OG SUNDHED	18
	HANDEL OG KULTURLIV	20
	ERHVERV	22
	NATUR OG LANDSKAB	24
	KLIMA, MILJØ OG GRUNDVAND	26

# FORORD

## ALLERØD KOMMUNE FREM MOD 2026

Hvordan skal de overordnede rammer for udviklingen af Allerød Kommune se ud?

Hvad er kommunes rolle i storbyregionen?  
Hvordan fastholder vi et højt serviceniveau?  
Hvor skal den fremtidige byudvikling foregå og hvilken udvikling ønsker vi?

Det er nogle af de spørgsmål, byrådet søger at besvare med denne planstrategi. Planstrategien er byrådets strategi for udvikling af Allerød Kommune. Planstrategien sætter samtidig rammerne for den kommende revision af Kommuneplanen, som forventes vedtaget i 2017.

I Planstrategi 2015 kan du læse byrådets vurderinger og kommende initiativer indenfor otte områder:

- Allerød Kommune i storbyregionen
- Boliger og befolkning
- Kernevelværd
- Motion og sundhed
- Handel og kulturliv
- Erhverv
- Natur og landskab
- Klima, miljø og grundvand

For hvert område er der beskrevet en række konkrete initiativer som byrådet ønsker, samt en vurdering af de økonomiske konsekvenser og muligheder.

Byrådet har særligt fokus på at sikre kernevelværd gennem boligudbygning. Planstrategien er bl.a. byrådets bud på, hvor og hvordan den videre boligudbygning skal foregå de kommende 12 år, og hvordan udbygningen vil påvirke vores kernevelværd.

Kommunens bidrag til en bæredygtig udvikling (lokal Agenda 21) er desuden skrevet ind i Planstrategien.

Planstrategi 2015 er vedtaget af byrådet den 17. december 2015.

# INDLEDNING

## BAGGRUND

Planstrategi 2015 er byrådets bud på den fremtidige udvikling i kommunen på baggrund af en vurdering af udviklingstendenser i kommunen.

Det lovmæssige grundlag for planstrategien findes i planlovens § 23 a, som pålægger byrådet inden udgangen af den første halvdel af den kommunale valgperiode at offentliggøre en strategi for kommuneplanlægningen.

Strategien skal bl.a. indeholde en vurdering af og strategi for udviklingen i kommunen samt byrådets beslutning om enten:

- at revidere kommuneplanen i sin helhed, eller
- at revidere særlige emner i kommuneplanen samtidig med, at øvrige dele af kommuneplanen vedtages for en ny 4-års periode

Byrådet skal ligeledes inden udgangen af den første halvdel af den kommunale valgperiode offentliggøre en strategi for kommunens bidrag til en bæredygtig udvikling i det 21. århundrede (Agenda 21-strategi).

Agenda 21-strategien skal indeholde byrådets mål for:

- at mindske miljøbelastningen
- at fremme en bæredygtig byudvikling og byomdannelse
- at fremme biologisk mangfoldighed
- at inddrage befolkning og erhvervsliv i det lokale Agenda 21-arbejde
- at fremme et samspil mellem beslutningerne vedrørende miljømæssige, trafikale, erhvervmæssige, sociale, sundhedsmæssige, uddannelsesmæssige, kulturelle og økonomiske forhold

Byrådet har valgt at samle kommuneplanstrategien og Agenda 21-strategien i dette dokument - Planstrategi 2015.

Planstrategien er et af byrådets centrale styringsdokumenter, og strategien sætter den overordnede ramme for og giver input til de øvrige styringsdokumenter samt byrådets mål og politikker. I planstrategien beskrives følgende emner:

- Byrådets fokusområder
- Byrådets initiativer
- Økonomiske konsekvenser
- Konsekvenser for kommuneplanen

Som grundlag for planstrategien er der udarbejdet et baggrundsnotat med en vurdering af udviklingstendenser. Baggrundsnotatet har ligget til grund for byrådets forårsseminar og behandling af forslaget til planstrategi. Endvidere udgør en revideret boligudbygningsplan og befolkningsprognose en del af grundlaget. Forud for planstrategien har byrådet vedtaget en vision for Allerød Kommune.

Endelig er planstrategien udarbejdet indenfor lovgivningsmæssige bindinger og statslige rammer bl.a. hvad angår den fysiske planlægning. Det gælder i særdeleshed Fingerplan 2013 og Statens interesser i kommuneplanlægningen. Der er dog enkelte forslag i strategien, der forudsætter fortolkningsmuligheder af den overordnede planlægning.

## BESLUTNING OM REVISION AF KOMMUNEPLAN 2013 - 2025

Det er byrådets beslutning i henhold til planlovens § 23 a stk. 2, at kommuneplanen gendtages for en ny 4-års-periode med ændringer og justeringer af følgende emner:

- Boligområder
- Arealer til offentlige formål
- Erhvervsområder
- Trafikstier
- Rekreative stier
- Friluftsområder
- Kulturarv
- Landskab
- Biologi
- Klimatilpasning
- Grundvand
- Varmeforsyning

## Gennemført planlægning siden 2013

### Kommuneplan 2013 – 2025

- Kommuneplantillæg nr. 1 - Boligområde ved Gladgården i Lyngø
- Kommuneplantillæg nr. 2 - Boligområde ved Lyngsvinget
- Kommuneplantillæg nr. 3 - VVM for HOFORs regionale vandindvinding

### Lokalplaner

- 2-311 - Boligområde ved Rådyrvænget
- 1-133 - Idrætsanlæg ved Blovstrødhallen
- 3-308A - Boligområde ved Gladgården i Lyngø
- 2-312 - Tæt-lav boligbebyggelse ved Allerød Planteskole
- 1-134 - Det nye Blovstrød
- 2-315 - Ny daginstitution ved Ravnscholtskolen
- 2-291A - Møllemoseparken
- 2-313 - Boligområde ved Lyngsvinget

---

## BYRÅDETS VISION FOR ALLERØD

### FÆLLES UDVIKLING I BALANCE

#### Fælles

Der er over 24.000 gode grunde til, at vi bor i Allerød Kommune. Vi bidrager hver især til, at her er godt at bo og drive virksomhed, og sammen udvikler vi kommunen for fremtiden.

Vi bidrager til Allerøds udvikling på hver vores måde og i fællesskab, i foreninger og ved deltagelse i demokratiske processer. Vi vil fortsat være en kommune, hvor borgerne har et stærkt engagement og med et levende og mangfoldigt foreningsliv og erhvervsliv.

Det skal være så nemt og ukompliceret som muligt at udnytte vores fælles ressourcer bedst muligt. Vi vil gøre kommunens størrelse til vores fordel. Det gør vi ved at inddrage og understøtte hinanden, når vi kan, og hvor vi kan.

#### Udvikling

Byer, teknologi og befolkning ændres og hverdagen udvikler sig i alle livets faser. Allerød vil til alle tider være et attraktivt sted for alle. Vi tænker vores kernevelfærd for børn, unge, voksne og ældre langsigtet, fordi den er et fundament for os alle.

Når vi planlægger vores omgivelser, skal det ske med afsæt i vores historie, natur og placering nær Hovedstaden og med udsyn til fremtiden.

Vi tænker også på fremtidens borgere og deres behov og muligheder, derfor tænker vi udvikling i balance - bæredygtigt, smart og effektivt.

#### Balance

Balance og stabilitet i økonomien er vigtig. Det gælder for os hver især, for erhvervslivet og for kommunen. Det gælder balance i forhold til boligformer, private arbejdspladser i kommunen og brancher. Det kræver langsigtet styring, og at vi holder målet for øje.

Vi vil være robuste overfor de ændringer og udfordringer, som de kommende årtier bringer.

# ALLERØD - KARAKTERISTIK OG HISTORIE

- oldtidshistorie, jernbane, skove og villabebyggelse

Mennesker har gennem årtusinder sat spor i Nordsjælland og det, der i dag er Allerød Kommune.

De mange dysser og jættestuer i Tokkekøb Hegn blev opført fra cirka 3500 f. Kr. til 2900 f. Kr., og perioden kaldes Tragtbægerkulturen efter den tragtfornede keramik, som er fundet som offergaver i moser eller i grave fra denne periode. Ved Dæmpegård ligger Firkammerdyssen og Kongedyssen. Kongedyssen er en stor smuk langdysse med 2 kamre og svære tætstillede randsten.

Et af de mere kendte arkæologiske fund er fra 1797, hvor en bonde gravede seks bronzealderlurer fra cirka 800 f. Kr. op af Brudevælte Mose.

Synlig i landskabet er Bastruptårnet eller Bastrup Ruin, som blev bygget i første halvdel af 1100-tallet. Ruinen ligger cirka 50 meter nord for Bastrup Sø. Med sine 6 meter tykke mure, bygget af frådsten, og udvendig diameter på 21 meter har anlægget været blandt Nordeuropas største på den tid.

I den sydlige udkant af Uggeløse Skov, i den nu udtørrede Langesø, ligger resterne af Borre Voldsted, også kaldet Langesøhus. Voldstedet har bestået af en nærmest kvadratisk borgbanke med en side på cirka 50 m og en højde på 5 m. Borgen var omgivet af voldgrav og vold.

Uggeløse landsby nævnes første gang 1252. Herudover er der en række samlinger af huse og gårde. Som eksempel kan nævnes Bastrup Mark, Hestetangs huse, Videnskabernes Selskabs kort

Krogenlund, Vassingerød og Vassingerød Old.

Uggeløse Kirke ligger højt og dominerende på en bakke, og er en ret anselig bygning.

Lyngelandsby er tilsyneladende ældre end Uggeløse og nævnes omkring 1085. Kollerød nævnes i 1274.

Lillerød er angiveligt fra omkring 1370 og i nærheden ligger Børstingerød, som nævnes allerede i 1085 og Allerød i 1260

Længst mod øst ligger Blovstrød fra 1265 og Høvelte som nævnes første gang i 1346.

På Videnskabernes Selskabs kort fra 1768 ses ovennævnte byer og samlinger af huse og gårde. Endvidere ses det sammenhængende system af skove med Uggeløse Skov, Slagslunde Skov, Ganløse Eged, Ganløse Orned, Ravnsholt, Tokkekøb Hegn og den karakteristiske Store Dyrehave med parforce jagtvejene, som i 2015 er udnævnt som UNESCOs verdensarv.

Knap 100 år senere i 1864 kom jernbanen fra København gennem området til Hillerød. Senere i 1906 åbnede Slangerupbanen gennem Lyngelandsby og Uggeløse. Banen blev nedlagt i 1950'erne.

Den industrielle udvikling tog sin begyndelse omkring århundredskiftet. Fritz Hansens Møbelfabrik på Christianshavn etablerede savværk ved Kratbjerg. De store skove var også grundlag for andre savværker i området.



Senere fulgte møbelproduktionen med flere værksteder og fabrikker. En lang række af Danmarks mest kendte møbelarkitekter har gennem årene haft deres gang på værkstederne i Allerød.

De geologiske forhold og dermed forekomsterne af råstoffer førte til etablering af i første omgang et kalkværk i Lynges Grusgrav og til oprettelse af Blovstrød og Allerød Teglværker. Begge værker er nedlagt, senest Blovstrød, hvor der dog fortsat er få bygninger tilbage og tydelige spor efter lergravene og lertransporterne.

Landbruget har været et vigtigt erhverv og dannet grundlag for livet i landsbyerne.

I begyndelse af 1900-tallet opkøbte Staten store arealer ved Blovstrød med henblik på opførelse af kasernerne Høvelte og Sandholm. Arealerne anvendes fortsat som øvelsesterræn og er omfattet af en naturfredning. Et andet stort øvelsesterræn ved Vassingerød Old er omdannet til natur- og golfområde.

Frem til midten af 1900-tallet var befolkningstallene i landsbysognene forholdsvis beskedne. I Uggeløse boede i 1950 1418 indbyggere, i Lynges 1361 indbyggere og i Lillerød 2716. Det var således alene Lillerød, der var begyndt at vokse, og det var med begyndende udbygning af Horsemosen og området mellem landsbyen og stationsbyen.

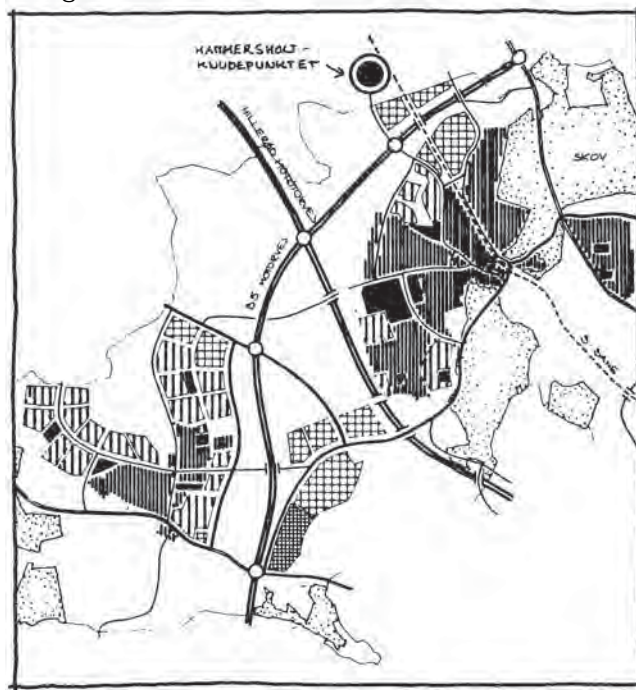
Med elektrificeringen af jernbanen, højkonjunkturen og dermed udbredelsen af befolkningens adgang til biltransport i 1960'erne, skete der en eksplosiv vækst i kommunen fortrinsvis i form af villa- og typehusbebyggelse. Uggeløse og Lynges landsbyer voksede sammen, Lillerød mere end fordoblede sit byareal og Blovstrød ligeså.

I byplanmæssig henseende var en af de mest omfattende og interessante planer bebyggelsesplanen fra 1960 for området nord for Horsemosen og omfattende Renholtegård. Planen indeholdt etagehusbebyggelse, villabebyggelse, ny skole og butikscener.

Byplanen for omdannelse af Lillerød stationsby fra midten af 70'erne er en anden væsentlig planlægning, som har betydet meget for bymidtens udseende og måde at fungere på. Dette er senest fulgt op af en langsigtet plan for udviklingen af Lillerød Bymidte med fokus på udvikling af både handelsliv og kulturliv.

I 1970 blev de tre sognekommuner Lynges-Uggeløse, Lillerød og Blovstrød lagt sammen til én kommune, og det nye kommunestyre tog fat på en sammenhængende og overordnet planlægning for hele kommunen. Planlægningen blev udmøntet i en såkaldt Langtidsskitse fra 1977.

Langtidsskitse fra 1977



Befolkningstallet i Lynges-Uggeløse voksede i perioden til godt 4.500 indbyggere, i Lillerød til omkring 16.000 indbyggere og i Blovstrød til knap 2.500.

Den menneskelige aktivitet og udnyttelse af ressourcerne igennem skiftende tider har således sat tydelige spor i landskabet og i bebyggelsesstrukturen.

Det gælder fortidsminderne, de spredte landsbybebyggelser, skovene, råstofgravene, infrastrukturen, erhvervsbebyggelse og meget mere.

De mest gennemgribende ændringer er sket i sidste halvdel af det 20. århundrede, hvor tilflytningen tog fart, og de tidligere landsbyer udviklede sig med mange nye boliger fortrinsvis som villabebyggelser og med enkelte adskilte industri- og erhvervs kvarterer.

Der skete en transformation fra fortrinsvis lokalt funderede bysamfund med integrerede boliger, erhverv, butikker, skoler mv. til funktionsopdelte byer, hvis udvikling i høj grad var bestemt af storbyområdets udvikling og dynamik. Storbyudviklingen skabte forstæder med forskellig karakter og indhold socialt, fysisk og økonomisk.

For Allerød betød det en udvikling med overvægt af boliger samt socialt og økonomisk velstillede borgere, og det er formentlig en udvikling, som vil fortsætte.

Planstrategi 2015 tager udgangspunkt i disse udviklingstendenser, og i den betydelige arv, der er at tage vare på og være opmærksom på i den fremtidige tilrettelæggelse af de fysiske omgivelser.

# ALLERØD KOMMUNE I STORBYREGIONEN

- regionalt samarbejde og udvikling

## BYRÅDETS MÅL

Med udgangspunkt i kommunens beliggenhed er det byrådets mål at bidrage aktivt til fremdriften af en sammenhængende storbyregion, bl.a. ved at udnytte mulighederne for at skabe attraktive og bæredygtige lokaliseringsmuligheder for nye boligområder og miljørigtige lokaliseringsmuligheder til arbejdspladsintensive virksomheder.

Endvidere er det byrådets mål at sikre de sammenhængende regionale landskabelige kvaliteter.

### Fokusområde 1:

#### Aktiv i storbyens udvikling

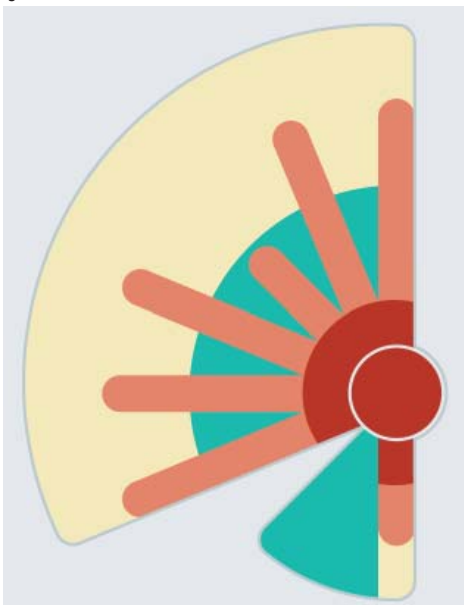
Den overordnede planlægning for Hovedstadsområdet er fastlagt i landsplandirektivet Fingerplan 2013.

Endvidere arbejder Region Hovedstaden med en Vækst- og Udviklingsstrategi.

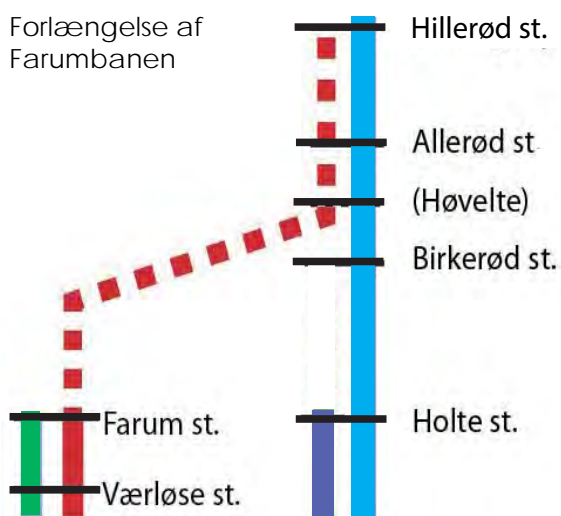
Fingerplanen er den overordnede ramme for kommunernes fysiske planlægning og har fokus på de grønne elementer og erhvervslokaliseringen. Målet med Fingerplanen er at skabe et sammenhængende net af større friluftsområder og grønne stier, et alsidigt udbud af bosætningsmuligheder og bidrage til at sikre erhvervslivet gode udviklingsmuligheder.

Allerød Byråd er optaget af at arbejde for en realisering af Fingerplanens målsætning

Greater Copenhagen-samarbejdet er et erhvervspolitisk partnerskab mellem kommuner og regioner i Østdanmark. Formålet er at samarbejde om at fremme væksten i området. Allerød kommune deltager og indarbejder i overensstemmelse med byrådets beslutning et fælles opslag i kommuneplanen, der skal skabe et udgangspunkt og en fælles referenceramme for det videre regionale samarbejde.



Fingerplan strukturen



### Fokusområde 2:

#### Erhverv og boliger

Allerød Byråd ønsker at skabe alsidige bosætningsmuligheder i kommunen ved at udlægge arealer til cirka 1.550 boliger i den kommende planperiode. De nye boliger har dels til formål at skabe mobilitet på boligmarkedet internt i kommunen, men især at tilbyde bosætningsmuligheder for personer, som flytter til regionen og ønsker at bo med "naturen i baghaven" og med adgang til kernevelfærd af høj kvalitet.

Ligeledes ønsker byrådet at skabe miljørigtige og stationsnære lokaliseringsmuligheder for arbejdspladsintensive erhvervsaktiviteter. I den forbindelse ser byrådet særlige regionale udviklingspotentialer ved en opgradering af trinbrættet ved Høvelte og på sigt en jernbaneforbindelse mellem Nordbanen og Farumbanen med en sammenkobling ved Høvelte.

Realisering af potentialet forudsætter et tæt samarbejde mellem Staten herunder Forsvarsministeriet, Erhvervs- og Vækstministeriet, Transport- og Bygningsministeriet og Allerød Kommune. Der kan i den forbindelse blive behov for mindre justeringer og præciseringer af de omfattende grønne kileudpegninger, således at Forsvaret kan få mulighed for at afhænde uudnyttede arealer og anlæg til nye stationsnære lokaliseringsmuligheder. I arbejdet med jernbaneforbindelse mellem Nordbanen og Farumbanen inddrages endvidere Furesø Kommune.



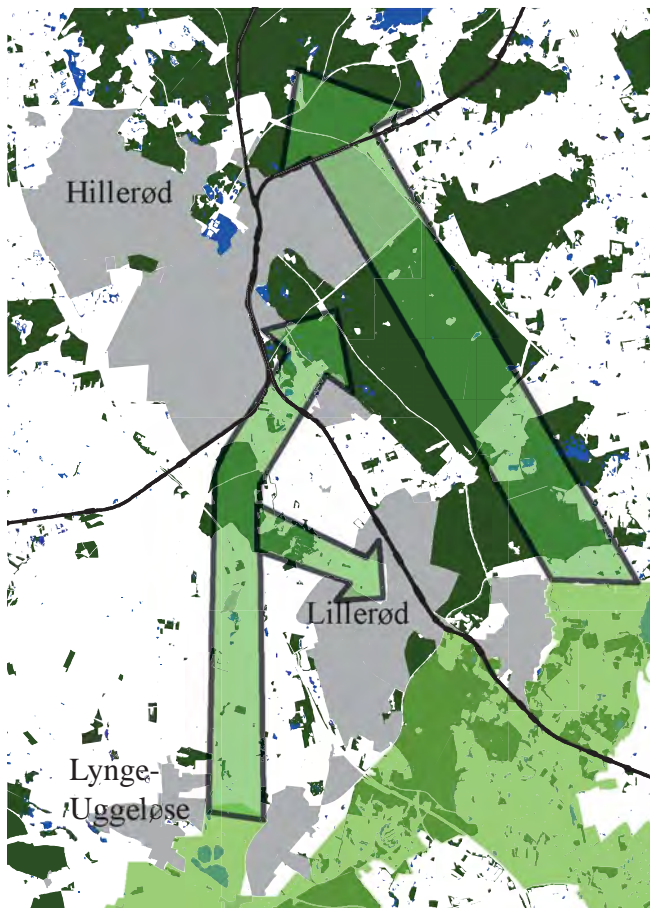
### Fokusområde 3:

## Regionale friluftsområder

Nærhed til naturen er en af de faktorer, der er afgørende for, hvor attraktiv Allerød er som bosætningskommune. Den sydlige del af kommunen er udpeget som Grøn Ring og Grøn Kile i Fingerplan 2013. Byrådet arbejder løbende med at udvide det rekreative stinet i kommunen og forbinde det med nabokommunernes og de regionale stisystemer.

Staten har i forbindelse med Fingerplan 2013 inviteret kommuner til dialog om, hvordan de grønne kiler kan udbygges i forbindelse med den kommunale planlægning for nye byområder. Byrådet indgår aktivt i udvikling af de regionale grønne kiler i dialog med Hillerød Kommune og Staten.

Forslag til nye regionale- og lokale grønne kiler i Allerød og Hillerød kommuner



## INITIATIVER

1. Arbejde for en opgradering af trinbrættet ved Høvelte til en egentlig station
2. Fastlægge kommende regionale grønne kilers afgrænsning i dialog med Hillerød Kommune og Staten
3. Greater Copenhagen opslag indarbejdes i kommuneplanen

## KONSEKVENSER FOR KOMMUNEPLANEN

- Der udarbejdes rammebestemmelser for området omkring Høvelte.
- Greater Copenhagen opslag indarbejdes i kommuneplanen
- Nye grønne kiler, og præcisering af eksisterende, indarbejdes i kommuneplanen.

# BOLIGER OG BEFOLKNING

- 15% flere boliger i de kommende 12 år

## BYRÅDETS MÅL

Det er byrådets mål, at der sikres et varieret boligudbud, hvad angår størrelse, pris og ejerforhold, samt miljømæssige og arkitektoniske kvaliteter for derved at fremstå som en attraktiv bosætningskommune for en bred målgruppe af borgere.

Det er byrådets mål at tilstræbe byfortætning, da tæt bebyggelse optager mindre plads og dermed skaber bedre mulighed for at integrere natur i boligområder, bruger mindre energi, og gør transporten mere energioekonomisk.

### Fokusområde 1:

#### NYE BOLIGER

Boligudbygning udgør den brændende platform for udvikling af kommunen. Boligudbygningen har stor betydning for befolkningssammensætningen og dermed også kernevelfærden, som efterspørges.

Befolkningsprognosen 2015 viser at andelen af ældre vil stige markant de kommende år. Samtidig vil andelen af de 6-16 årige falde. Hvis det nuværende serviceniveau skal opretholdes, er der behov for et stort antal tilflyttere. Byrådet arbejder derfor på, at der i perioden indtil 2026 bygges ca. 1.600 nye boliger.

Den opdaterede boligudbygningsplan vil betyde 15 % flere boliger i Allerød og en udvikling, som ikke er set med samme hastighed siden 60'erne og 70'erne. Det vil selvsagt have stor indflydelse på kernevelfærden i kommunen. Indtil 2026 vil udbygningen især betyde, at der kommer flere 0-5 årige i kommunen, men også at der kommer ca. 1.500 flere personer i den erhvervsaktive alder. Antallet af skolebørn vil selv med den øgede boligudbygning falde, men fra 2020 vil antallet begynde at stige. I 2026 vil der, ifølge befolkningsprognosen, være ca. samme antal 6-16 årige som i 2015.



### Fokusområde 2:

#### VARIATION I BOLIGUDBUDET

Med et ønske om et stort antal nye boliger er stor boligtaethed en nødvendighed. Det giver samtidig mulighed for at integrere naturen, gode muligheder for aktiv transport samt kort afstand til institutioner, grønne områder og bymidterne.

I den tætte by er der god mulighed for variation i boligmassen og dermed beboersammensætning - med plads til alle generationer og familietyper. Byrådet arbejder for, at der bygges nye boligområder med mulighed for valgfrihed med hensyn til boligtyper, -størrelse og ejerforhold.

Boligudbygningsplanen giver mulighed for tæt byggeri centralt i Lillerød og byggeri med naturen i baghaven som fx ved Lyng Natur- og Fritidsområde. Nogle af de foreslåede boligområder kan kommunen ikke realisere på egen hånd, men er afhængig af bl.a. ejerforhold. Udbygning af Bjergvej afhænger af den overordnede planlægning.

De ca. 20 boligudbygningsområder giver nye bosætningsmuligheder i alle tre bysamfund og tilbyder samlet set varierede boligområder til nuværende og kommende allerødborgere.

### Fokusområde 3:

#### ÆLDREBOLIGER

Ældre er, som den øvrige del af befolkningen, vidt forskellige i deres boligbehov. Nogle ønsker at blive i eget hjem uanset pris og størrelse, hvor andre ønsker at flytte i bofællesskab eller til bymidten tæt på indkøbsmuligheder, kulturelle tilbud og kollektiv transport. Byrådet vil arbejde for, at der kan bygges flere ældreegnede boliger og bofællesskaber.

#### Fokusområde 4:

### BÆREDYGTIGT BYGGERI

Byrådet ønsker at fremtidigt byggeri i Allerød er miljømæssigt-, socialt- og økonomisk bæredygtigt. Kommunen kan ved egne projekter beslutte hvordan byggeriet opføres. Ved privat byggeri kan kommunen påvirke byggeriet i en bæredygtig retning gennem planlægning og udbud. Kommunen kan ved privat byggeri påvirke arealforbruget, energiforsyningen og –forbruget, muligheden for at benytte kollektiv transport eller cykel, sikre adgang til attraktive udearealer og udvikling af områdets dyre- og planteliv.



#### Fokusområde 5:

### PERSPEKTIVOMRÅDER

Ud over de boligudbygningsområder, der indarbejdes i Kommuneplanen, arbejder byrådet for, at følgende perspektivområder kan udvikles på sigt:

#### LYNGE

Ved Hillerødvej kan skabes et attraktivt boligområde, der vil bidrage til den positive udvikling af Lyng.

#### LILLERØD

Transportkorridoren afgrænser Lillerød mod nord. Ved Statenevej har korridoren en form, der gør dele af arealet uegnet til linjeformede anlæg som togskiner eller motorvej. Området bør derfor kunne inddrages til byudvikling.

#### BØRSTINGERØD

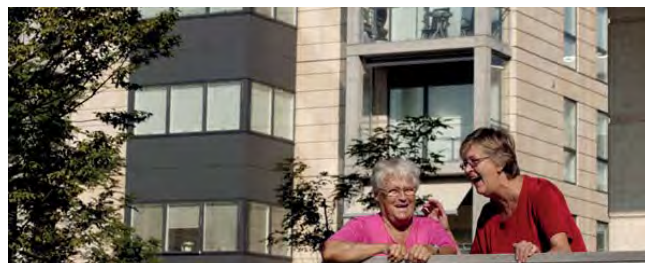
Mellem Brødeskov og Hammerholt ligger et område indenfor 2 km zonen fra S-togslinjen og dermed byfingeren, som giver mulighed for byudvikling.

#### HØVELTE STATIONSBY

Ved opgradering af Høvelte Trinbræt til en egentlig station bliver der mulighed for at etablere stationsnære boliger.

### INITIATIVER:

1. Der planlægges for 1.600 boliger over de næste 12 år (se næste side)
2. Byudviklingsområderne planlægges med en større tæthed end traditionelle parcelhuskvarterer og for forskellige boliger, hvad angår størrelse, pris og havetilliggende
3. Perspektivarealernes mulighed for fremtidig boligudbygning afklares, bl.a. i dialog med Staten (se næste side)
4. Egnede kommunale arealer reserveres til ældreegnede boliger
5. Nye boligområder etableres med gode stiforbindelse til skole og bymidterne
6. Ved udbud af kommunale arealer til boliger indgår tæthed, arkitektur og bæredygtighed som parametre
7. Bæredygtighedsbegrebet i forhold til boligudbygning, samt en arkitekturpolitik, defineres af byrådet



### ØKONOMI

1.600 nye boliger i de kommende 12 år betyder en stor fremgang i antallet af borgere i den erhvervsaktive alder og flere 0-5 årige. Flere personer i den erhvervsdygtige alder betyder, at skatteindtægterne vil stige.

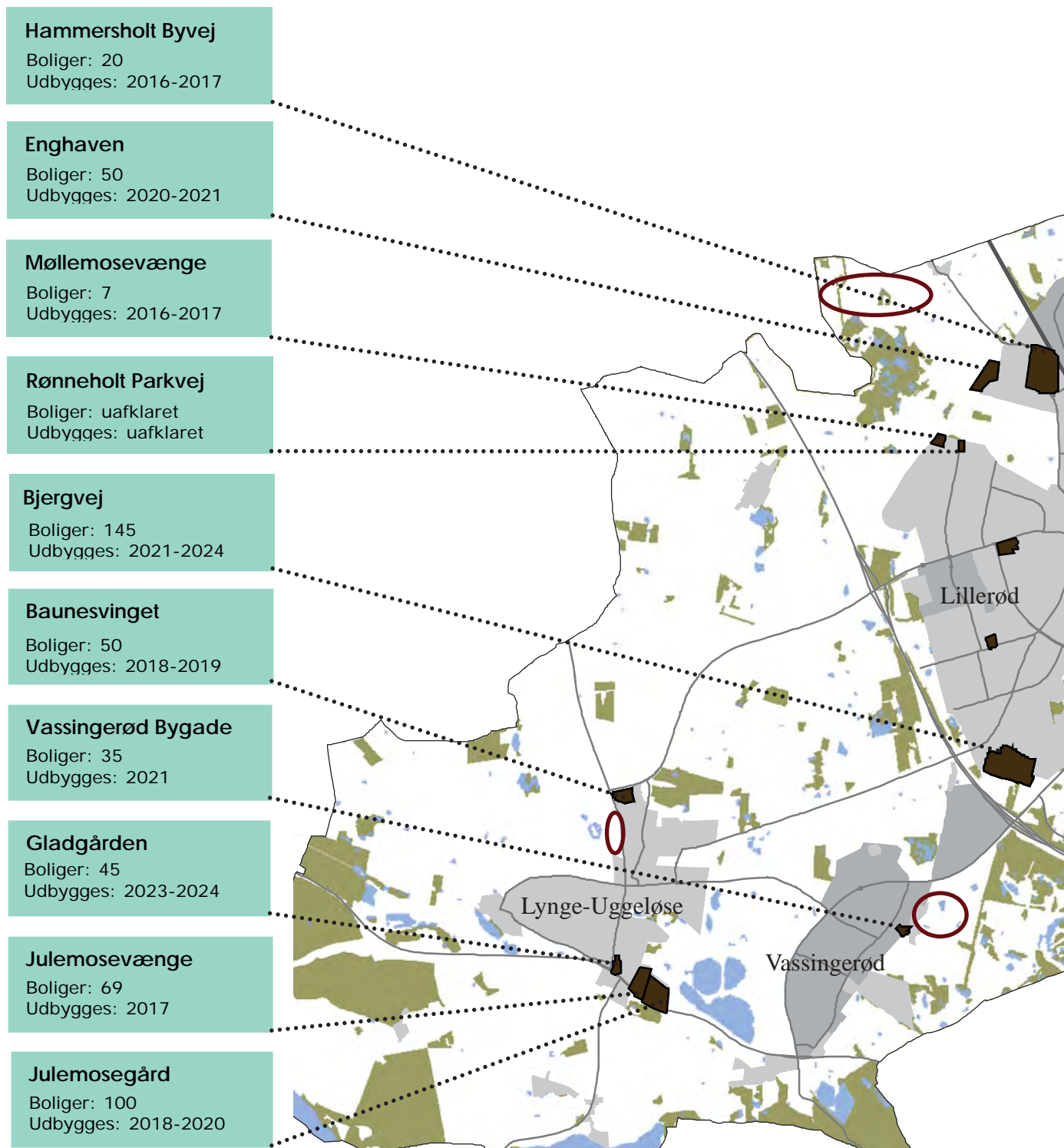
Der kan forventes indtægter fra salg af kommunale arealer til boligudbygning og udgifter til byggemodning.

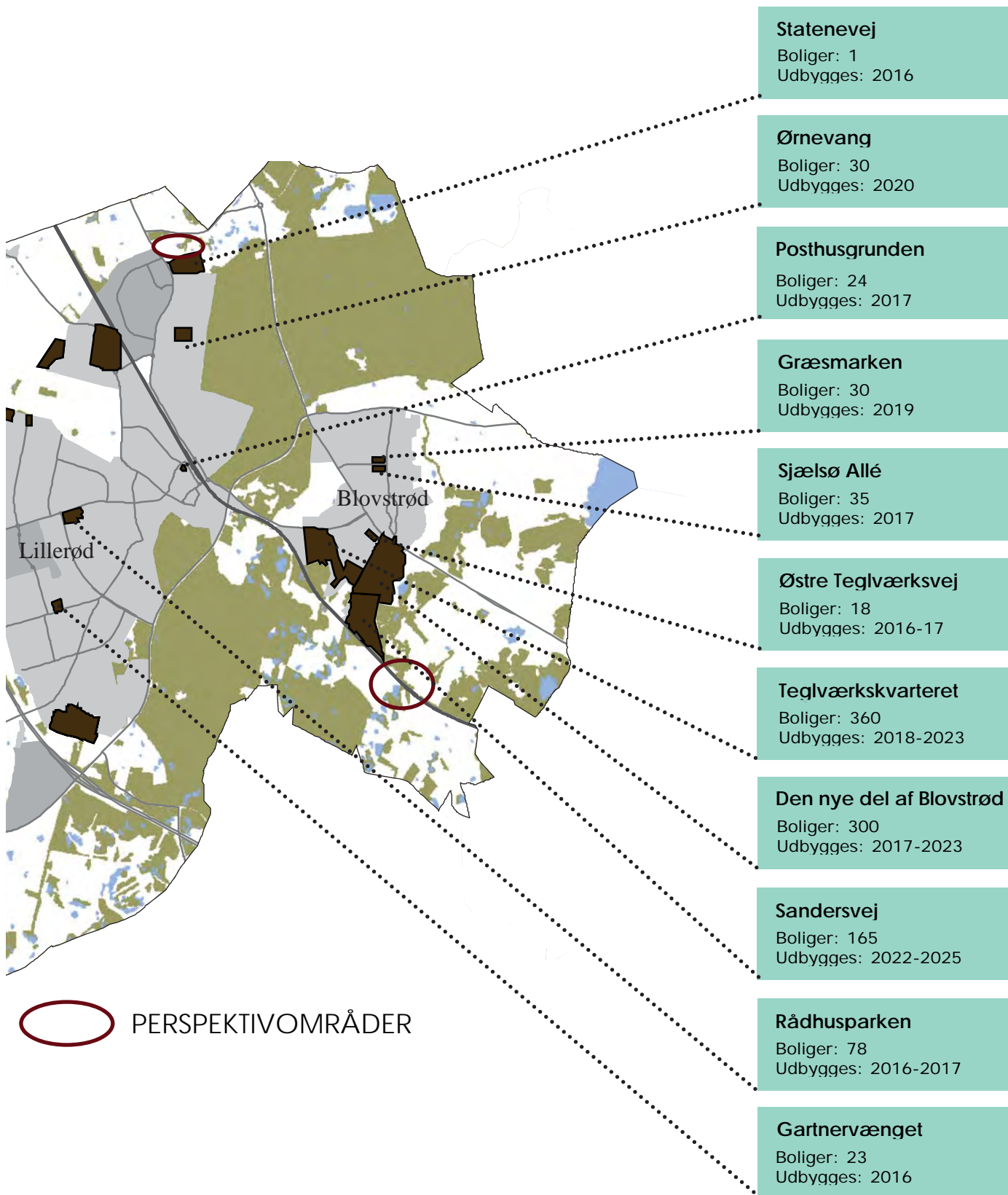
### KONSEKVENSER FOR KOMMUNEPLANEN

- Nye boligområder udlægges i kommuneplanen. Eventuelle krav til særlige anvendelse eller udformning fastlægges i rammebestemmelser.
- Perspektivområder indarbejdes i kommuneplanen.

# Boligudbygningsplan 2015 - 2026

- udbygnings- og perspektivområder





# KERNEVELFÆRD

- daginstitutioner og skoler

## BYRÅDETS MÅL

Det er byrådets mål at tilbyde institutioner, skoler og fritidsordninger af høj kvalitet, så kommunen anses som et attraktivt bosætningssted for familier med børn.

Det er byrådets mål, at børn og unge får en god og tryk opvækst bl.a. ved at sikre medindflydelse, lokal forankring og sammenhæng i de offentlige tilbud. Byrådet ønsker, at de kommunale tilbud på børne- og ungeområdet i videst muligt omfang er rummelige, og tilgodeser de enkeltes behov, udviklingstrin og forskellige indlæringsformer.

## 0 - 5 ÅRIGE

Fokusområde 1:

### STIGENDE BØRNETAL

Efter 2017 forventes en stigning i børnetallet. I 2020 forventes 100 flere børn end i 2015. I 2026 vil der være 450 flere 0-5 årige i kommunen.

Det stigende børnetal ses hovedsageligt i Blovstrød, men også i Lillerød og Lyngbe som følge af udbygning af nye boligområder.

I Blovstrød forventes 145 0-5 årige i 2016. Herefter vil især bebyggelsen af det nye Blovstrød betyde en stigning i børnetallet til omkring 350 0-5 årige i 2026.

I Lyngbe ses ligeledes tilbagegang frem mod 2018 til 290 0 – 5 årige, herefter stiger børnetallet indtil 2022, hvor der forventes ca. 400 0-5 årige. Herefter vil antallet stabiliseres.

I Lillerød vil børnetallet være faldende indtil 2019, hvor der vil være ca. 1.000 0-5 årige. Antallet vil stige til 1.200. Der vil med den foreslåede boligudbygningsplan på sigt blive behov for flere institutionspladser i alle 3 byområder.



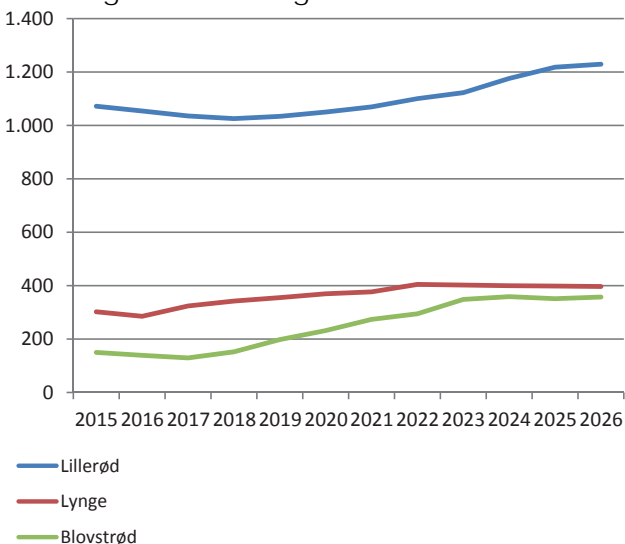
Fokusområde 2

### Større institutioner

De svingende børnetal betyder, at der er behov for fleksibilitet i institutionerne. Børnehuse med flere enheder giver mulighed for at "konvertere" vuggestuepladser til børnehavepladser eller omvendt og på den måde løbende justere kapaciteten.

Byrådet ønsker, at der fremover skal være færre men større institutioner, der lokaliseres omkring skolerne, så sambrug af bygninger og udearealer er muligt. Institutionerne kan evt. bruge ledige lokaler på skolerne. Desuden bør der være institutioner i større udbygningsområder og nær stationen. Generelt skal en samling af de kommunale bygninger på børne- og skoleområdet give øget fleksibilitet

Udvikling i antal 0-5 årige



# SKOLER

## Fokusområde 3:

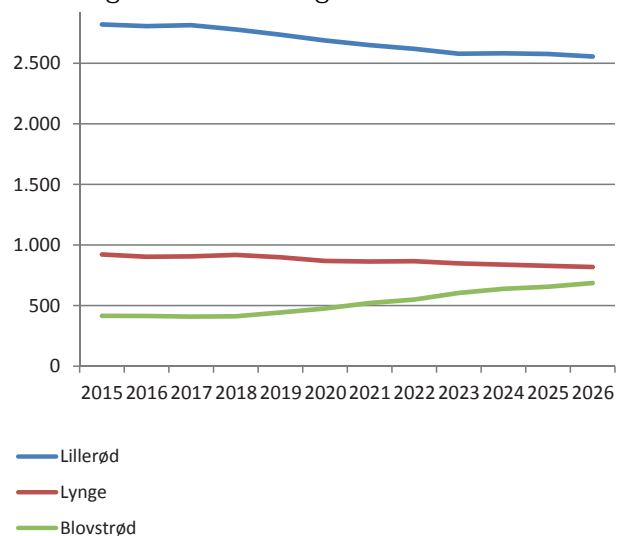
### VARIERENDE ELEVTAL

Børnetallet vil falde i hele kommunen indtil 2020, hvor der vil være ca. 120 færre 6-16 årige end i 2015. Fra 2020 vil antallet stige, og i 2026 vil der være stort set samme antal skolesøgende børn som i 2015.

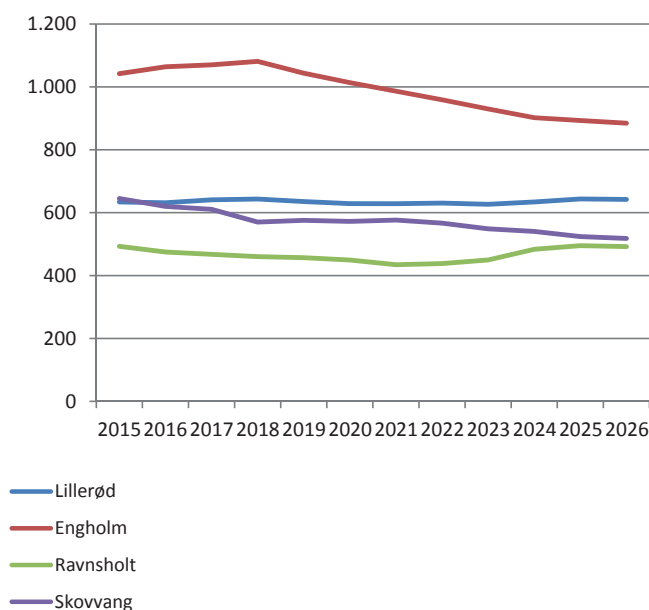
Udviklingen i antal skolesøgende børn vil ikke være jævnt fordelt på skoledistrikterne med det foreslåede boligudbygningsprogram. I Lillerød vil der i perioden blive ca. 250 færre 6-16 årige, i Lyngø ca. 75 færre men ca. 275 flere i Blovstrød.

Fleksible skoledistrikter understøtter en hensigtsmæssig fordeling af de skolesøgende børn mellem skolerne.

Udvikling i antal 6-16 årige



Udvikling i antal 6-16 årige i Lillerød - Fordelt på skoledistrikter



## Fokusområde 4:

### FLEKSIBEL BRUG OG LEDIGE LOKALER

Udvikling i elevtallet og deraf følgende ændringer betyder, at der kan blive overflødige m<sup>2</sup> på nogle skoler. Der er fortsat fokus på bygningskomprimering. Byrådet arbejder desuden løbende for, at den kommunale ejendomsmasse anvendes så effektivt som muligt, og indrettes så den i videst muligt omfang muliggør sambrug, hvor flere brugere, enten forskudt eller samtidigt, kan udnytte faciliteterne.

# KERNEVELFÆRD

- ældre

## BYRÅDETS MÅL

Det er byrådets mål at skabe rammerne for et aktivt og indholdsrigt ældreliv med størst mulig selvbestemmelse og ansvar for eget liv og sundhed.

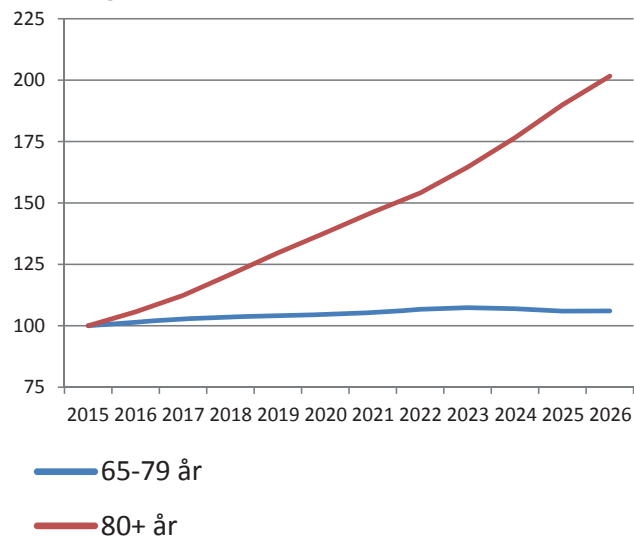
### Fokusområde 5:

#### FLERE ÆLDRE

I 2015 er ca. 1.000 borgere over 80 år. I 2026 forventes ca. dobbelt så mange i samme aldersgruppe. Den forventede vækst i antallet af ældre er en naturlig og positiv konsekvens af, at gennemsnitslevealderen er steget, og tendensen er den samme i Region Hovedstaden og på landsplan. Derudover er det en konsekvens af, at boligudbygningen i Allerød gik særlig stærkt for ca. 45 år siden. Tilflyttere fra dengang nærmer sig en alder, hvor behovet for omsorg og pleje stiger.

Det større antal 80+ årige betyder, at flere rammes af aldersbestemte sygdomme og funktionsnedsættelse. Ca. 25 % af de 80+ årige modtager i dag hjælp fra kommunen. Hvis denne andel fastholdes, vil kommunens serviceniveau komme under pres de kommende år.

### Udvikling i antal ældre - Indekseret



### Fokusområde 6:

#### PLACERING AF PLEJECENTRE, SENIOERBOFÆLLESSKABER OG ÆLDREBOLIGER

På grund af det større antal ældre vil der blive behov for flere plejeboliger og ældreegnede boliger, samt evt. seniorbofællesskaber.

Bofællesskaber og lignende kan være med til at sikre, at de ældre, hvis de ønsker det, kan blive boende i egen bolig længere end ellers. Hvis botilbud til ældre placeres samlet, er der mulighed for, at disse fællesskaber kan bestå, selv når enkelte må flytte til plejebolig. Byrådet ønsker derfor, at ældreegnede boliger, bofællesskaber og plejeboliger så vidt muligt placeres i umiddelbar nærhed af hinanden.

### Fokusområde 7:

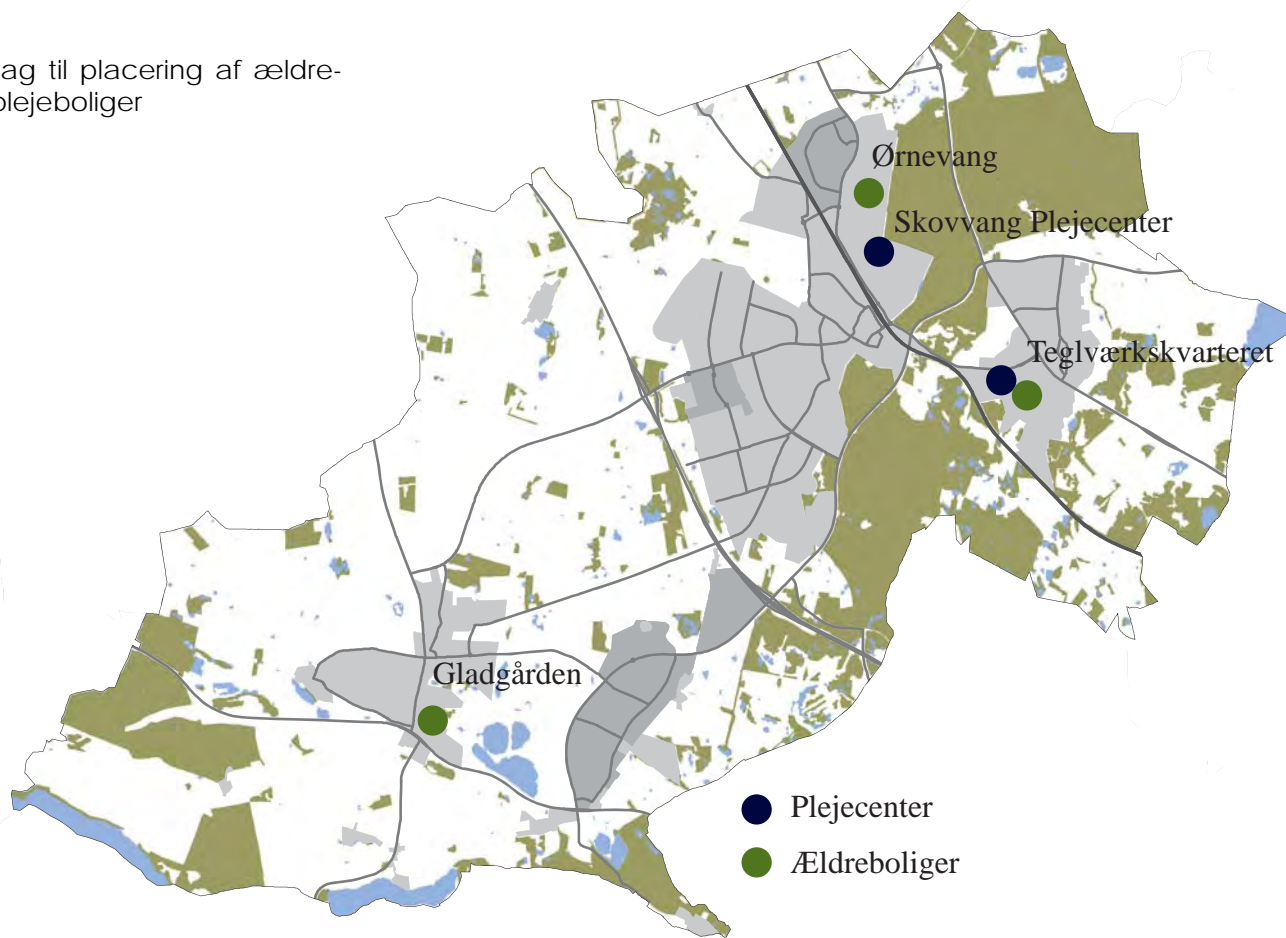
#### Ældre skal have mulighed for at klare sig selv

Mangel på fysisk aktivitet øger risikoen for udvikling af kroniske sygdomme og kan medføre, at ældre mister deres funktionsevne. Der bør derfor gøres en særlig indsats for at øge andelen af fysisk aktive i kommunen med særlig fokus på ældre over 70 år.

Byrådet ønsker fortsat at tilbyde en omkostningseffektiv, kvalificeret og dialogbaseret ældreomsorg, men ønsker også at investere ressourcer i nye former for praktisk hjælp og socialt samvær. Det kræver en løbende tilpasning af de kommunale tilbud i forhold til den enkeltes livssituation, herunder et øget fokus på forebyggelse, rehabilitering, teknologiske hjælpemidler, samarbejder med borgerne samt inddragelse af forskellige netværk omkring de ældre. Desuden skal kommunen være en attraktiv og lettilgængelig arbejdsplads for at kunne rekruttere og fastholde kvalificeret plejepersonale.



Forslag til placering af ældre- og plejeboliger



## INITIATIVER PÅ VELFÆRDSOMRÅDET

### 0-5 årige og skoler

1. Der etableres nye daginstitutioner til ca. 200 børn i Lillerød og Blomsterlyng
2. Såfremt der opstår overflødige kvadratmeter på skolerne udnyttes lokaler til institutioner, foreninger mm.

### Ældre

3. Der etableres plejecenter i Teglværkskvarteret
4. Der etableres demensplejeadsler i forbindelse med Plejecenter Skovvang
5. I forbindelse med salg af kommunal jord reserveres arealer til ældreegnede boliger i Teglværkskvarteret, ved Ørnevang og på Gladgården

## ØKONOMI

En ny dagsinstitution til omkring 200 børn koster ca. 40 mio. kr. i anlæg. Derudover vil der være udgifter til den fremtidige drift. Såfremt institutionen erstatter eksisterende mindre institutioner, forventes reducerede driftsudgifter.

Tilpasning af bygningsmassen på skoleområdet og øget sambrug kan betyde besparelser på sigt.

Fordoblingen af antal 80+ årige i 2026 må forventes at betyde en fordobling af plejkrævende ældre. Kommunen bruger i dag 145 mio. kr. på pleje og omsorg af ældre og handicappede. I 2018 forventes kommunens udgifter at være 161 mio., kr. Dette beløb vil stige fremadrettet.

Udvidelse af Skovvang Plejecenter og etablering af et nyt plejecenter i Teglværkskvarteret vil medføre anlægsudgifter på ca. 13 mio. kr. samt udgifter på ca. 19 mio. kr. pr. år til den fremtidige drift fra 2019.

## KONSEKVENSER FOR KOMMUNEPLANEN

- Kommuneplanen udlægger arealer, hvor der kan etableres plejecenter og daginstitutioner.

# MOTION OG SUNDHED

- sundhedscenter og den daglige motion

## BYRÅDETS MÅL

Byrådet vil øge livskvaliteten og bl.a. forebygge livsstilssygdomme ved at fastholde og motivere borgerne til en aktiv hverdag.

Det er endvidere byrådets mål at gøre det nemt at træffe sunde valg i hverdagen.

### Fokusområde 1:

## MOTION FOR ALLE

Byrådet ønsker at fremme borgernes sundhed ved at skabe varierede muligheder for en aktiv hverdag ved at sætte fokus på den uorganiserede idræt herunder at forbedre mulighederne for friluftsliv. De lettilgængelige og uformelle idrætsfaciliteter, som eksempelvis løbebaner, aktivitetspladser, stier mv. kan således appellere til borgere med en travl hverdag.



### Fokusområde 2:

## LØB OG CYKLING

Ved at udbygge stinettet er der mulighed for at skabe bedre muligheder for kommunens mange løbere, stavgængere, hundeluftere og alle andre der nyder kommunens byer og landskab i bevægelse.

Det skal være nemt at transportere sig på cykel i Allerød, da det, ud over at gavne sundheden, er godt for CO<sub>2</sub> regnskabet og fremkommeligheden i bymidten. 30 % af de erhvervsaktive borgere hverken cykler eller går til og fra arbejde eller uddannelsessteder svarende til 3.600 personer. Derfor forbedres mulighederne løbende for at cykle til arbejdspladserne, til skole, fritidsaktiviteter, stationen og bymidterne.

Der skal desuden skabes bedre sammenhæng i stinettet i Lillerød Bymidte og kobling til de mindre bysamfund. På tværs af kommunegrænserne vil byrådet arbejde for bedre cykelstiforbindelser til erhvervsområder i bl.a. Hørsholm, Farum og Birkerød.



Fokusområde 3:

## SUNDHEDSCENTER

Byrådet ønsker at planlægge for et samlet hus til private sundhedsfaglige udbydere fx læger, fysioterapeuter og andre sundhedsprofessionelle. En stationsnær placering i Lillerød bymidte vil sikre nem adgang for alle, også for dem der ankommer med bus fra Blovstrød eller Lynge. Med en aldrende befolkning er der fremover betydelige opgaver indenfor den forebyggende og opfølgende behandling. En samlet placering af sundhedsfaglig ekspertise giver mulighed for et tæt og effektivt samarbejde og et optimalt tværfagligt miljø til glæde for borgere og fagpersoner.



## INITIATIVER

1. Øge brugen af og sambrug af faciliteter på idrætsområdet
2. Udbygge det rekreative stinet og skabe nye støttepunkter for friluftslivet.
3. Fortsat indgå i projekter omkring fremme af cyklisme, f.eks. supercykelstier på tværs af kommunegrænser og cykelkampagner
4. Der udarbejdes en handleplan for fremme af cyklisme
5. I samarbejde med private aktører undersøges mulighederne for at etablere et sundhedscenter i Lillerød



## ØKONOMI

Nye cykelstier vil betyde nye anlægsudgifter. I Trafik- og Miljøhandlingsplanen er der forslag til stier for i alt 73 mio. kr. Der er i hvert af årene 2016-2018 afsat 4,052 mio. kr. til initiativer i Trafik- og Miljøhandlingsplanen, hvoraf en del er afsat til forskønnelse og cykelstier ved Hillerødvej i Lynge.

Kommunes samlede udgifter på sundhedsområdet er på omkring 4.400 kr. pr. indbygger, svarende til ca. 107 mio. kr. og er stigende. Øget fokus på forebyggelse og det nemme, sunde valg skal medvirke til at afbøde denne stigning.

## KONSEKVENSER FOR KOMMUNEPLANEN

- Der planlægges for nye cykelstier
- Der planlægges for nye rekreative stier

# HANDEL OG KULTURLIV

- handel, kultur og kulturarv

## BYRÅDETS MÅL

Det er byrådets mål, at Lillerød Bymidte skal være det overordnede center for handelsliv i kommunen og dermed være et attraktivt indkøbssted for borgerne både for så vidt angår dagligvarer og udvalgsvarer. Lillerød bymidte skal ud over indkøbsmuligheder indeholde kulturelle tilbud og andre aktiviteter, som sikrer liv i bymidten og betyder, at bymidten er et naturligt mødested.

Det er desuden byrådets mål, at den nuværende centerstruktur fastholdes. Lillerød Bymidte og Lynges Bytorv som bymidter med dagligvarer og udvalgsvarerbutikker, Vestcenteret som bydelscenter samt 4 dagligvarebutikker til forsyning af lokalområder.

Det er byrådets mål, at kulturen henvender sig til alle borgere i kommunen på tværs af alder, køn og kulturel baggrund. Byrådet ønsker et levende kulturliv. Det skal ikke kræve særlige kompetencer at få kvalitetsoplevelser.

### Fokusområde 1:

## HANDEL

Lillerød Bymidte og Lynges Bytorv er vigtige handels- og mødesteder for borgere i Allerød.

Med kulturtilbud som bibliotek- og kulturhus, teater, biograf m.v. er Lillerød Bymidte tillige et kulturelt samlingspunkt. Allerød skal skille sig positivt ud og tydeliggøre de mange kvaliteter, der er i kommunen.

Lillerød Bymidte, som er klart afgrænset, tæt ved stationen og naturen med kulturelle tilbud har mange kvaliteter, som byrådet ønsker at udvikle. Lillerød Bymidten skal løbende fortættes og udvikles så der skabes endnu mere liv. Rammerne i bymidten skal være til stede så foreninger, borgere, ildsjæle kan skabe flere aktiviteter.

Parkering og trafikafvikling i bymidten skal desuden forbedres. Forbedrede cyklemuligheder vil også give Allerød-borgere et alternativ til bilen og bidrage til en smidig afvikling af trafikken i perioder med spidsbelastning.

Hillerødvej i Lynges forskønnes, og der skabes bedre forhold for cyklende. Lynges Bytorv er og skal være det primære område til både daglig- og udvalgsvarerbutikker. Byrådet ønsker derfor forsat, at butikkerne i Lynges koncentrerer på Lynges Bytorv.



### Fokusområde 2:

## KULTUR

Kultur giver Allerød Kommune puls, liv og indhold. Byrådet opfatter kultur som kernevelfærd, der er med til at skabe identitet for borgerne og øge tiltrækningskraften overfor både nye borgere og virksomheder. Fx er Teater Mungo Park og Allerød Bio afgørende for udvikling af Lillerød Bymidte. Det er kommunens opgave at skabe rammerne for, at både frivillige og professionelle aktører på kulturområdet kan få kulturlivet i kommunen og bymidten til at blomstre. Byrådet vil støtte og hjælpe, så kulturen bliver mangfoldig, levende og synlig for alle borgere – børn og voksne, unge og gamle.



### Fokusområde 3:

## KULTURARV

Allerød har en synlig og tilgængelig natur- og kulturhistorie, som skal aktiveres i udvikling af kommunen. Kulturarven kan spores mange århundreder tilbage i Allerød Kommune.

Kulturarven er en identitetsmæssig ressource. Den skaber en stærk lokal profil og kan spille en rolle, når vi beslutter, hvor vi vil bo. Derfor ønsker byrådet at skabe større bevidsthed om kommunens kulturarv gennem et stærkt fokus på kulturarven i området.

I Allerød har naturgrundlaget og naturressourcer spillet en væsentlig rolle i en ikke fjern fortid. Udnyttelse af undergrunden og skovene har betydet at der i Allerød var grusgrave, teglværker og møbelproduktion. Byrådet vil arbejde for øget formidling af kommunens kulturhistorie herunder særligt grusgravene og Blovstrød Teglværk.

Byrådet arbejder derudover for en øget formidling af Lillerød Bymidtes historie, som er stærkt forbundet med udnyttelse af naturressourcerne og anlæggelse af Hillerødbanen.

## INITIATIVER

### Bymidter og handelsliv

1. Opdatere området omkring Byens Plads med særlig fokus på at sikre sammenhæng mellem de kulturelle faciliteter
2. Skabe bedre trafikafvikling i Bymidten bl.a. gennem bedre cykelforbindelser
3. Skabe de fysiske rammer for fortsat udvikling af Teater Mungo Park
4. Med henblik på forskønnelse af byens rum gennemføres genopretningsplanen for Lillerød Bymidte
5. Der gennemføres forskønnelse af Hillerødvej i Lynge

### Kulturarv

6. Kommunes kulturhistorie og kunst formidles på hjemmesiden, ved skiltning, stiforløb mm.



## ØKONOMI

I 2016 er der afsat 1 mio. kr. til udvikling af kulturtorvet i partnerskab med Mungo Park. I 2017 og 2018 er der afsat ca. 12 mio. kr. til udvikling af arealet mellem Skoven4 og Mungo Park.

Nye cykelstier vil betyde nye anlægsudgifter. Cykelstier i og omkring Lillerød bymidte prissat til ca. 7,2 mio. kr. Der er i hvert af årene 2016-2018 afsat 4,052 mio. kr. til initiativer i Trafik- og Miljøhandlingsplanen, hvoraf en del er afsat til forskønnelse og cykelstier ved Hillerødvej i Lynge.

Øget formidling af kommunens eksisterende kunst og kultur vil betyde øgede udgifter. Det er dog ikke prissat.

## KONSEKVENSER FOR KOMMUNEPLANEN

- Der planlægges for nye cykelstier og rekreative stier
- Kulturarvsafsnittet opdateres med beskrivelse af hensyn, der bør varetages i de enkelte områder

# ERHVERV

- Udvikling af nye og eksisterende erhvervsområder

## BYRÅDETS MÅL

Det er byrådets mål at skabe gode vilkår for at etablere og drive virksomhed i Allerød, og byrådet vil aktivt understøtte det lokale erhvervsliv og lokalt iværksættereri.

Det er byrådets mål, at erhvervsområderne skal fremstå som attraktive lokaliseringsmuligheder og være smukke og funktionelle områder for arbejdslivet.

Fokusområde 1:

### HØVELTE STATIONSBY

Nyt erhvervsområde ved Høvelte skal med baggrund i den nære beliggenhed ved den foreslåede kommende Høvelte Station planlægges med en høj tæthed og med henblik på lokaliseringsmuligheder for store kontor- og serviceerhverv med mange arbejdspladser og større besøgsintensive institutioner.

Erhvervsområdet skal planlægges og indrettes, så det både respekterer og udnytter de landskabelige kvaliteter i området. Endvidere skal området udformes, så det indgår i et godt samspil med Forsvarets aktiviteter og respekterer Høvelte landsby.

Forslag til nye erhvervsområder

Fokusområde 2:

### FAREMOSEN

Vest for Faremosen er der mulighed for at udvide det nuværende erhvervsområde. Med den nære beliggenhed til motorvejen kan området med fordel reserveres til virksomheder med særlige beliggenhedskrav samt særligt transporttunge virksomheder.

Økonomiudvalget vedtog i 2013 at arbejde for en udvidelse af erhvervsområdet Faremosen mellem Nymøllevej og Oldvej. Realisering af erhvervsområderne forudsætter en ændring af Fingerplan 2013.



Fokusområde 3:

## Eksisterende erhvervsområder

I de eksisterende erhvervs- og industriområder vil byrådet have fokus på behov og muligheder for ændringer med henblik på at gøre områderne mere attraktive og forbedre mulighederne for omsætning af ejendommene.

Der kan på sigt være behov for at kigge på, om anvendelsesbestemmelserne for erhvervsjendomme kan gøres mere fleksible.

Endvidere er der i nogle kvarterer behov for opgradering af infrastrukturen så som veje, fortove, stier og parkering, og der kan være behov for at forskønne områderne f.eks. med beplantning mv.



## ØKONOMI

I de kommende år forventes kommunens samlede nettoindtægt (efter udligning) for selskabsskatter og dækningsafgifter på ca. 60 mio. kr. Dette kan dog ændre sig, såfremt det lykkes at tiltrække nye virksomheder til de foreslåede erhvervsområder ved Høvelte og Faremosen.

## KONSEKVENSER FOR KOMMUNEPLANEN

- Der planlægges for nye erhvervsområder ved Høvelte og Faremosen

## INITIATIVER

1. Med henblik på udarbejdelse af detaljerede planer for Høvelte inviterer Allerød Kommune til nedsættelse af en arbejdsgruppe med repræsentanter fra involverede ministerier og kommunen
2. Området syd og vest for Faremosen udlægges som erhvervsområde
3. Der indbydes til dialogmøder med de erhvervsdrivende og andre interessenter om udvikling/modernisering af de eksisterende erhvervsområder



# NATUR OG LANDSKAB

- biodiversitet og adgang til kommunens natur og landskab

## BYRÅDETS MÅL

Det er byrådets overordnede mål at arbejde for en afbalanceret udvikling af kommunen, herunder at tænke bæredygtigt og tage vare på vores naturværdier i et samspil mellem hensynet til benyttelse og beskyttelse.

Byrådets mål er fortsat at arbejde for at fremme den biologiske mangfoldighed ved at supplere den nuværende indsats med forbedring af spredningsmulighederne for dyr og planter i det åbne land og naturen i byområderne.

Det er Byrådets mål at forbedre borgernes kendskab og adgang til natur, landskab og grønne områder.

### Fokusområde 1:

## NATURPERLER

Kommunen indeholder mange værdifulde naturområder som fx Kattehale Mose, Klevads- og Børstingerød Mose, Allerød Sø og mange flere. Der blev i 2009 udarbejdet en handlingsplan for biologisk mangfoldighed for bl.a. at sikre naturværdierne i disse områder. Der er udarbejdet handlingsplaner for både vand- og naturindsatsen i Natura 2000-områderne. Byrådet ønsker fortsat at forbedre levevilkår for dyre og planteliv i kommunens værdifulde naturområder.

### Fokusområde 2:

## SPREDNINGSKORRIDORER

Landbrugsarealer og større veje betyder at spredningsmulighederne i det åbne land er begrænsede for dyr og planter. Staten har iværksat udarbejdelsen af et grønt danmarkskort (Naturplan Danmark), der skal beskytte naturområder og spredningskorridorer samt på sigt danne grundlag for et rekreativt netværk i hele landet. Byrådet vil fremover udvikle dyr og planters spredningsmuligheder samt de rekreative værdier forbundet hermed.



### Fokusområde 3:

## NATUR I BYOMRÅDER

Naturen i byerne kan med enkle midler få bedre spredningsmuligheder og bedre plads. Tættere boligområder giver mulighed for større grønne områder med plads til natur. Byrådet vil udnytte denne mulighed for at fremme byens naturindhold ved at sikre den nødvendige plads i kommunens nye boligområder.

I byerne fokuseres på at sikre den natur, som skaber en diversitet i byerne og danner trædesten for dyr og planter. Denne type natur er ikke beskyttet af lovgivningen men er med til at danne netværk mellem mere værdifulde naturområder.

I byerne skabes og udvikles flere grønne og blå arealer fx i form af nye søer i forbindelse med, at der skal skabes plads til øgede regnmængder fremover. Byrådet vil sikre, at klimatilpasningen bidrager til mere natur i byerne.

### Fokusområde 4:

## KOMMUNENS LANDSKABER

Landskabet i Allerød er præget af istidens smeltevandssystemer, århundreders ler- og sandgravning, statsskove og landbrug. Mølleådalen og de omgivende dalstrøg er beskyttet som nationalt geologisk område. Istiden og råstofgravningen har skabt en række meget markante landskabsformer. Muligheden for at opleve landskabets natur- og kulturhistorie skal derfor bevares og styrkes.





## Fokusområde 5:

### ADGANG TIL GRØNNE OMRÅDER

Allerød Kommune er rig på store rekreative naturområder, og mange flytter til Allerød for at færdes i og bo tæt på naturen. Men kigger man på udbuddet af bynær natur i den nordvestlige del af Lillerød og i Uggeløse, kunne dette godt forbedres. Den østlige del af Lillerød samt Blovstrød har til gengæld god tilgængelighed til Ravnholt Skov og Tokkekøb Hegn samt til Blovstrød Enge. Byrådet har fokus på at øge kendskab og tilgængelighed til kommunens grønne områder og stisystemer

### ØKONOMI

I den kommende Handlingsplan for Biodiversitet ventes der at være en række nye initiativer. Disse vil blive finansieret indenfor rammerne af de eksisterende driftsbudgetter for natur, og fra det kommunen kan opnå via ekstern finansiering fra fonde mv.

Anlæggelse af stier betyder nye anlægsudgifter og senere driftsudgifter. I 2015 er der overført et beløb på ca. 600.000 kr. til rekreative stier. I 2016 er der afsat 215.000 kr.

## INITIATIVER

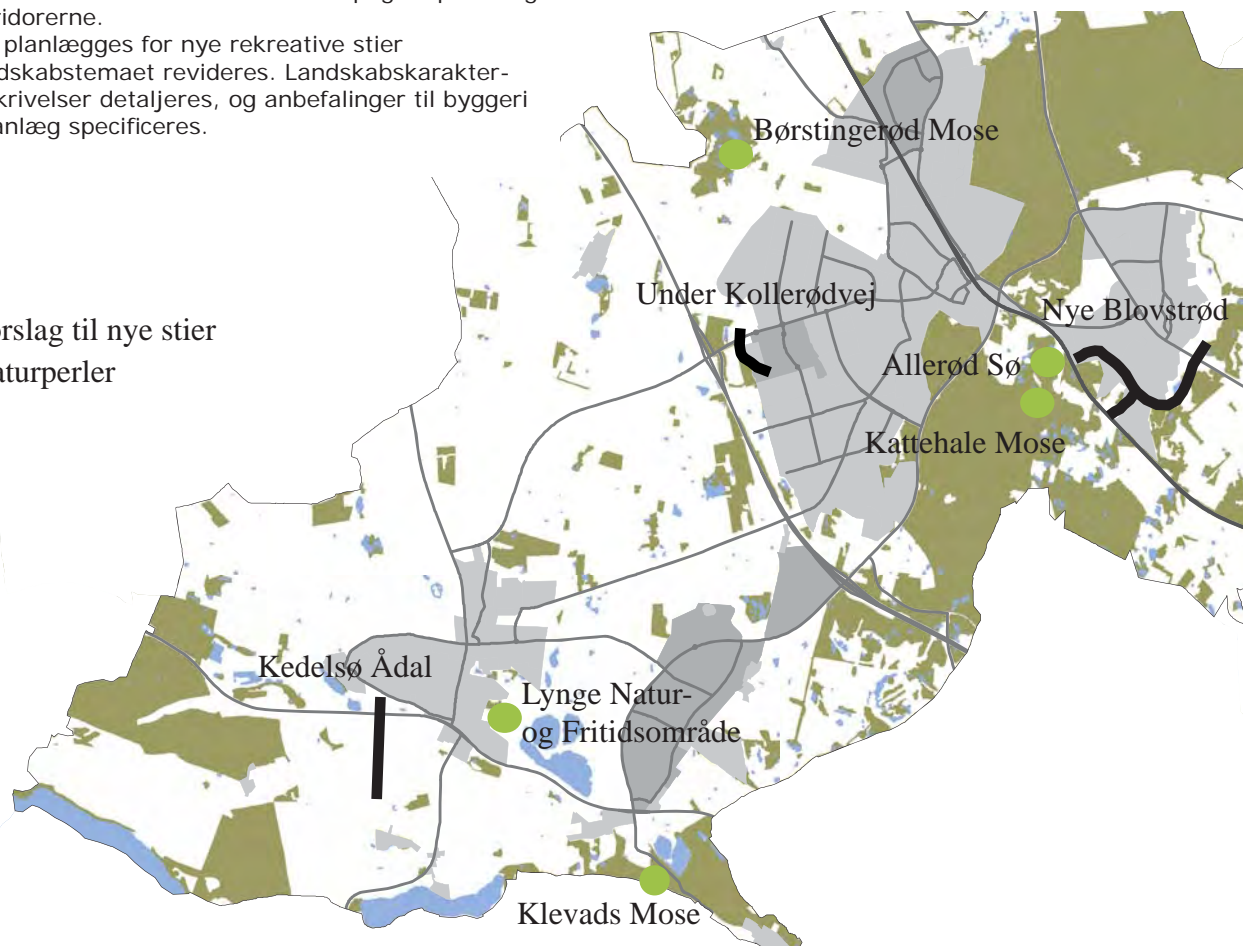
1. Handlingsplan for biologisk mangfoldighed revideres
2. Der udpeges spredningskorridorer
3. Nye naturområder sikres eller skabes ved planlægning af nye boligområder. Naturområderne skal så vidt muligt være en del af større naturnetværk
4. Kommunens landskabskarakterkortlægning opdateres og detaljeres
5. Kommunes naturværdier og landskab formidles
6. Det rekreative stinet udvikles løbende fx etableres følgende stier:
  - fra Uggeløse til Kedelsø Ådalen
  - fra østsiden af Blovstrød gennem den nye del af Blovstrød til Allerød Sø og
  - under Kollerødvej, fra Rørmosevænget til søen ved Sportsvej

## Konsekvenser for Kommuneplanen

- Naturtemaet revideres herunder udpeges spredningskorridorerne.
- Der planlægges for nye rekreative stier
- Landskabstemaet revideres. Landskabskarakterbeskrivelser detaljeres, og anbefalinger til byggeri og anlæg specificeres.

— Forslag til nye stier

● Naturperler



# KLIMA, MILJØ OG GRUNDVAND

- Klimatilpasning, CO<sub>2</sub>-reduktion og beskyttelse af grundvandet

## BYRÅDETS MÅL

Det er byrådets mål at kommunen samlet set er CO<sub>2</sub> neutral i 2050 og at kommunen har CO<sub>2</sub>-neutral el- og varmeforsyning i 2035. Herudover er det et mål at CO<sub>2</sub> udledningen reduceres med 55 % frem mod 2025 set i forhold til 2006 både for kommunen som areal og for kommunes bygninger og biler.

Det er Byrådets mål gennem planlægning og anlæg at sikre kommunes borgere, byggeri og anlæg mod fremtidens voldsommere regnskyf.

Det er byrådets mål at drikkevandsforsyning også fremover baseres på rent drikkevand.

Fokusområde 1:

## ALLERØD KOMMUNE SOM IGANGSÆTTER

CO<sub>2</sub>-udledningen i Allerød er allerede på vej nedad med en reduktion på 29 % i perioden 2006-2014. Det er et godt resultat, som bl.a. skyldes den indsats, der allerede er sat i gang hos kommune, erhvervsliv og borgere. Der er dog fortsat brug for, at borgere så vel som private virksomheder og kommunen gør en indsats for at nå målet om CO<sub>2</sub>-neutralitet. Langt hovedparten af CO<sub>2</sub>-udledningen stammer fra private husholdninger og virksomheders forbrug af el og varme samt de samme grupperes transport i biler mm. 59 % af CO<sub>2</sub> udledningen er fortsat forbundet med borgere, virksomheder og kommunens brug af el, varme. Transport udgør 38 % af den samlede CO<sub>2</sub>-udledning.

Private virksomheders CO<sub>2</sub> udledning knytter sig i høj grad til vareproduktion og drift af bygningerne. Kommunen forsætter samarbejdet med de lokale virksomheder gennem Carbon 20-netværket. Gennem netværket får virksomhederne inspiration og konkret hjælp til at opdage energibesparelser og CO<sub>2</sub>-reduktioner



Fokusområde 2:

## VARMEPLANLÆGNING – ENERGI PÅ TVÆRS

Byrådet har tilsluttet sig den fælles vision for hovedstadskommunerne om CO<sub>2</sub>-neutral hovedstadsregion i 2050 samt fossilfri el- og varmeforsyning i 2035. Fokus er på at omlægge energiforsyningen gennem en tværkommunal indsats samt krav til lavenergi og vedvarende energi, hvor det er muligt, når kommunen bygger nyt.

Fokusområde 3:

## ENERGIOPTIMERING AF KOMMUNENS EGNE BYGNINGER

Allerød Kommune skal være et forbillede for borgerne og erhvervslivet mht. miljørigtig og energieffektivt byggeri. Kommunen ønsker at nedbringe ressourceforbruget, og vil lade dette indgå i beslutninger om opførelse af nye kommunale bygninger og anlæg. Derudover optimeres ressourceforbruget i den eksisterende bygningsmasse.



Fokusområde 4

## Klimatilpasning

I Kommuneplan 2013 er der udpeget områder, hvor der er risiko for oversvømmelse ved ekstremregnhændelser. Allerød Kommune har arbejdet med regnvandshåndtering og lokal afledning af regnvand (LAR) i mere end 40 år. Klimaet er dog under forandring og særligt vores byer bliver påvirket af fremtidens voldsomme regnskyf. Kommunens værdier skal sikres ved ekstremregnhændelser, så der i byerne skabes grønne og blå områder til gavn for både natur og mennesker.



Fokusområde 5:

## Grundvand

Allerød Kommune ligger centralt i et større område med særlige drikkevandsinteresser og er helt dækket af indvindingsoplande til almene vandværker. Samtidig strømmer grundvand, der bliver dannet i Allerød Kommune, til vores nabokommuner og bliver en del af nabokommunernes grundvandsressource.

Dette giver kommunen et særligt ansvar i forhold til grundvandsbeskyttelse. For at kunne understøtte en helhedsorienteret forvaltning af grundvandet, har kommunen udarbejdet en grundvandsstrategi, hvori der særligt er fokus på beskyttelse i de områder, hvor der indvindes drikkevand samt i særligt sårbare områder.



## INITIATIVER

1. Kommunen indgår i og faciliterer netværk og samarbejder, der kan medvirke til at reducere lokale virksomheders CO<sub>2</sub> udledning
2. Kommunen deltager i fælles energi- og ressourceplanlægning i Region Hovedstaden
3. Kommunens egne bygninger energioptimeres løbende
4. Ejendomsstrategien for kommunens ejendomme understøtter nedbringelsen af ressourceforbruget og at der tages hensyn hertil ved kommende store nye byggeprojekter
5. Dialog med spildevandsselskabet og Nordforbrændingen skal sikre reduceret CO<sub>2</sub>-belastning fra affald og spildevand
6. Der udarbejdes en handleplan for klimatilpasning
7. Grundvandsstrategien indarbejdes i den fysiske planlægning

## Økonomi

Energioptimering og miljøcertificering af kommunes bygninger vil betyde højere anlægsudgifter, men driftsudgifterne vil være lavere.

Handleplanen for klimatilpasning vil indeholde anbefalinger til anlæg, hvilket der skal afsættes midler til på budgettet. Derudover vil der være udgifter til information til borgere. Forsyningen vil afholde en del udgifter, gennem løbende vedligehold og opgradering af spildevands- og regnvandsnettet.

## KONSEKVENSER FOR KOMMUNEPLANEN

- Resultatet af fælleskommunale indsatser for strategisk energiforsyning indarbejdes.
- Klimatilpasnings handlingsplan indarbejdes
- Grundvandstema indarbejdes

## VEDTAGELSE AF PLANSTRATEGI 2015

Byrådet vedtog Planstrategi 2015 den 17. december 2015.

### Miljøvurdering

Lov om Miljøvurdering af Planer og Programmer har til formål at fremme en bæredygtig udvikling. Det sikres ved at foretage miljøvurdering af planer og programmer, hvis gennemførelse kan få væsentlig indvirkning på miljøet. Planstrategi 2015 fastlægger ikke rammer for fremtidige anlægstilladelser, og der udarbejdes derfor ikke en miljøvurdering af planstrategien.

